

การพัฒนาแบบสำรวจสถานการณ์ที่ก่อให้เกิดความเครียด รูปแบบคอมพิวเตอร์ : กรณีสำรวจนักเรียนชั้นมัธยมศึกษาปีที่ 6 โรงเรียนวัดไร่ขิงวิทยา*

วิยะดา นิลทรานนท์, วทม.** สุชีรา ภัทรายุทธวรรณ์, Ph.D.** เชียรชัย งามทิพย์วัฒนา, M.D.**

บทคัดย่อ

การศึกษาวิจัยในครั้งนี้มีวัตถุประสงค์เพื่อพัฒนาแบบสำรวจสถานการณ์ที่ก่อให้เกิดความเครียด (The Life Distress Inventory; LDI) รูปแบบคอมพิวเตอร์ โดยได้ศึกษาค่าความเชื่อมั่นเชิงความสอดคล้องภายใน ค่าความเที่ยงเคียง และความพึงพอใจต่อการใช้แบบสำรวจสถานการณ์ที่ก่อให้เกิดความเครียด รูปแบบคอมพิวเตอร์ กลุ่มตัวอย่างที่ใช้ทดสอบและประเมินแบบสำรวจ LDI รูปแบบคอมพิวเตอร์ คือ นักเรียนชั้นมัธยมศึกษาปีที่ 6 โรงเรียนวัดไร่ขิงวิทยานครปฐม จำนวน 140 คน

ผลการวิจัยพบว่า แบบสำรวจสถานการณ์ที่ก่อให้เกิดความเครียด (LDI) รูปแบบคอมพิวเตอร์ มีค่าความเชื่อมั่นเชิงความสอดคล้องภายใน เท่ากับ 0.9 ในขณะที่เดียวกันค่าความเที่ยงเคียง พบว่าแบบสำรวจสถานการณ์ที่ก่อให้เกิดความเครียด (LDI) รูปแบบคอมพิวเตอร์ มีความสัมพันธ์เชิงบวกในระดับสูง ($r = .879$) กับแบบสำรวจรูปแบบมาตรฐาน อย่างมีนัยสำคัญทางสถิติที่ระดับ 0.01 ด้านความพึงพอใจที่มีต่อการใช้แบบสำรวจสถานการณ์ที่ก่อให้เกิดความเครียด (LDI) รูปแบบคอมพิวเตอร์ พบว่ากลุ่มตัวอย่างมีความพึงพอใจอยู่ในระดับมาก และมีความพึงพอใจต่อการใช้แบบวัดรูปแบบคอมพิวเตอร์มากกว่ารูปแบบมาตรฐาน

จากผลการวิจัยแสดงให้เห็นว่าแบบสำรวจสถานการณ์ที่ก่อให้เกิดความเครียด (LDI) รูปแบบคอมพิวเตอร์ มีประสิทธิภาพเพียงพอที่จะเป็นทางเลือกหนึ่งของเครื่องมือวัดด้านสุขภาพจิตที่สามารถนำมาใช้แทนรูปแบบมาตรฐาน อย่างไรก็ตามควรมีการศึกษาวิจัยเพิ่มในกลุ่มประชากรอื่น

คำสำคัญ : การพัฒนา, แบบสำรวจสถานการณ์ที่ก่อให้เกิดความเครียด, รูปแบบคอมพิวเตอร์

* ได้รับการสนับสนุนจากทุนวิทยานิพนธ์บัณฑิตศึกษา คณะแพทยศาสตร์ศิริราชพยาบาล มหาวิทยาลัยมหิดล

** ภาควิชาจิตเวชศาสตร์ คณะแพทยศาสตร์ศิริราชพยาบาล มหาวิทยาลัยมหิดล

ความเป็นมาและความสำคัญของปัญหา

จากสภาพสังคมไทยในช่วงหลายปีที่ผ่านมาซึ่งมีการเปลี่ยนแปลงอย่างรวดเร็วทางด้านเศรษฐกิจ สังคม การเมือง และวัฒนธรรม ส่งผลให้สภาพการดำเนินชีวิตเป็นไปด้วยความเร่งรีบ มีการแก่งแย่งแข่งขันกันสูงขึ้นเพื่อความอยู่รอดของประชาชนทั้งที่อยู่ในเมืองและชนบท สถานการณ์เหล่านี้ก่อให้เกิดความเครียดซึ่งส่งผลกระทบต่อสุขภาพกาย และสุขภาพจิต ทั้งยังส่งผลกระทบต่อให้เกิดความสูญเสียทางเศรษฐกิจและสังคมตามมาได้ ซึ่งปัญหาเรื่องความเครียดจัดได้ว่าเป็นปัญหาที่พบมากที่สุดในโลกขณะนี้¹ สำหรับประเทศไทยมีประชากรที่มีภาวะเครียดประมาณร้อยละ 20 และคาดการณ์ว่าจะเพิ่มจำนวนขึ้นเรื่อยๆ ในอนาคต² โดยเฉพาะช่วงหลังวิกฤตเศรษฐกิจระหว่างปี 2540-2543 ที่ผ่านมามีพบว่ามีคนไทยมีปัญหาความเครียด สูงถึงร้อยละ 60-74^{3,4} ความเครียดจัดเป็นสภาวะที่ทุกคนในสังคมสามารถประสบได้ ซึ่งระดับความเครียดที่เกิดขึ้นอาจแตกต่างกันไปขึ้นอยู่กับ การรับรู้และตอบสนองของแต่ละบุคคล เมื่อต้องประสบกับความเครียดหากมีความรุนแรงไม่มากนักจะเป็นแรงกระตุ้นให้คนเราเกิดแรงมูมานะที่จะเอาชนะปัญหา และอุปสรรคต่างๆ ได้ ในขณะที่ความเครียดในระดับสูงที่คงอยู่เป็นเวลานาน จนเกินความสามารถที่บุคคลจะปรับตัว หรือควบคุมความเครียดดังกล่าวได้ซึ่งหากไม่ได้รับการดูแลช่วยเหลือจะนำไปสู่ปัญหาอื่น ๆ ทั้งทางร่างกายและทางสุขภาพจิตที่รุนแรงขึ้นได้

จากที่ได้กล่าวมาจะเห็นได้ว่าปัญหาเรื่องความเครียดเป็นปัญหาสุขภาพจิตที่ค่อนข้างรุนแรงและมีความสำคัญเป็นอย่างยิ่ง ฉะนั้นหากบุคคลมีความรู้เท่าทันต่อความเครียดของตนเอง และสามารถจัดการหรือปรับตัวได้อย่างเหมาะสม ย่อมถือได้ว่าเป็นการป้องกันปัญหาทางสุขภาพจิตอีกทางหนึ่งซึ่งทำให้บุคคลสามารถดำเนินชีวิตได้อย่างเป็นปกติสุข ทั้งนี้การที่จะเข้าใจเกี่ยวกับความเครียด

โดยเฉพาะสาเหตุของปัญหาย่อมช่วยให้บุคคลสามารถป้องกันและแก้ไขได้อย่างถูกต้อง แต่เนื่องจากความเครียดเป็นภาวะความรู้สึกภายในของบุคคล จึงทำให้มีนักวิจัยหลายท่านสนใจทำการศึกษาเกี่ยวกับวิธีการประเมินความเครียด ในประเทศไทยก็ได้มีการพัฒนาแบบคัดกรองปัญหาความเครียดสำหรับคนไทยขึ้นโดยสุชีรา ภัทรายุววรรณ และคณะ^{5,6} คือ แบบสำรวจสถานการณ์ที่ก่อให้เกิดความเครียด หรือ The Life Distress Inventory (LDI) โดยเป็นเครื่องมือที่มีความตรงเชิงโครงสร้าง และความเที่ยงอยู่ในระดับสูง (Cronbach's Alpha coefficient = 0.87) เป็นแบบวัดที่

เหมาะสำหรับบุคคลทั่วไปที่มีความสนใจ และเพื่อให้บุคลากรทางสุขภาพจิต แพทย์ทั่วไป รวมถึงผู้ที่ทำงานด้านสุขภาพนำไปประยุกต์ใช้สำหรับหาข้อมูลเกี่ยวกับที่มาของความเครียดที่เกิดขึ้น หรือใช้ในงานการสำรวจที่ต้องการผลรวดเร็ว การตอบที่ง่ายและสะดวกต่อการใช้ การนำแบบสำรวจนี้ไปใช้ประเมินความเครียดของบุคคลจะทำให้เกิดความเข้าใจในปัญหาและระดับความเครียดที่เกิดขึ้น ทำให้สามารถช่วยจัดการกับความเครียดได้อย่างตรงจุดและนำไปสู่การแก้ไขที่เหมาะสมได้ และแม้ว่า LDI จะเป็นเครื่องมือที่มีประโยชน์ในการประเมินความเครียดในประชากร แต่ด้วยบุคลากรทางด้านสุขภาพจิตยังมีจำนวนน้อยเมื่อเทียบกับจำนวนประชากร อันจะส่งผลให้การบริการอาจจะไม่ทั่วถึง ทำให้การดูแลป้องกันปัญหาสุขภาพจิตเป็นไปอย่างล่าช้าไม่ทันกับความต้องการของผู้รับบริการ ดังนั้นการนำเอาความก้าวหน้าทางด้านเทคโนโลยีที่เพิ่มขึ้นในปัจจุบันอย่างคอมพิวเตอร์เข้ามามีส่วนร่วมในการให้บริการย่อมสามารถช่วยเพิ่มประสิทธิภาพและประสิทธิผลของงานบริการดังกล่าวได้ในระดับหนึ่งโดยในหลายๆ องค์การทั้งภาครัฐ เอกชน หน่วยงานด้านการศึกษา และสาธารณสุข ลึกลงไปถึงหน่วยย่อยที่สุดในระดับครัวเรือนก็ได้มีการนำคอมพิวเตอร์มาใช้เพื่อช่วยในการทำงานอย่างกว้างขวางโดยมีส่วนร่วมในการให้คำแนะนำและประมวลผลข้อมูล และได้รับความนิยมนำมาใช้กันมากขึ้นจนกลายมามีส่วนสำคัญในกระบวนการประเมินผลข้อมูล ซึ่งช่วยประหยัดเวลาแก่บุคลากรผู้ใช้งาน และเวลาในการทำทดสอบ อีกทั้งยังมีความเที่ยงตรง สามารถกำจัดปัญหาความผิดพลาดจากการให้คำแนะนำ มีการแปลผลที่เป็นมาตรฐานช่วยจำกัดความลำเอียงที่อาจเกิดขึ้น นอกจากนี้ยังสามารถดัดแปลงให้มีความทันสมัยอยู่เสมอได้^{7,8} ประกอบกับความสามารถในการนำสื่อประสมต่างๆ มาใช้ซึ่งช่วยดึงดูดความสนใจและก่อให้เกิดความรู้สึกพึงพอใจในการใช้งานแบบทดสอบ

ด้วยเหตุผลข้างต้นทำให้ผู้วิจัยมีความสนใจที่จะพัฒนาแบบทดสอบรูปแบบคอมพิวเตอร์ที่มีประสิทธิภาพด้านความเที่ยง และมีความเที่ยงเคียงกับรูปแบบมาตรฐานเพื่อให้สามารถนำไปประยุกต์ใช้กับประชาชนโดยทั่วไปได้อย่างมีประสิทธิภาพมากขึ้น อีกทั้งยังช่วยลดขั้นตอนในการทำงานของผู้ที่นำแบบทดสอบไปใช้ โดยในการวิจัยครั้งนี้ได้เลือกแบบสำรวจสถานการณ์ที่ก่อให้เกิดความเครียดมาทำในรูปแบบคอมพิวเตอร์ ซึ่งนอกจากเอื้อประโยชน์แก่ผู้นำไปใช้ในด้านกระบวนการทดสอบ การให้คำแนะนำ และการแปลผลแล้วนั้น ยังเอื้อให้ประชาชนเกิดความสนใจในการสำรวจระดับ

ความเครียดและสาเหตุของปัญหา โดยอาศัยการประยุกต์ใช้สื่อประสมในการนำเสนอแบบทดสอบ ด้วยหวังว่าจะก่อให้เกิดประโยชน์แก่ประชาชนและงานด้านสุขภาพจิตในอนาคตต่อไป

วัตถุประสงค์การวิจัย

1. เพื่อพัฒนาแบบสำรวจสถานการณ์ที่ก่อให้เกิดความเครียด รูปแบบคอมพิวเตอร์ที่มีประสิทธิภาพในด้านความเที่ยง และความเที่ยงกับแบบสำรวจสถานการณ์ที่ก่อให้เกิดความเครียดรูปแบบมาตรฐาน
2. เพื่อศึกษาความพึงพอใจของนักเรียนที่มีต่อการใช้แบบสำรวจสถานการณ์ที่ก่อให้เกิดความเครียด รูปแบบคอมพิวเตอร์

เครื่องมือและวิธีการ

ประชากรที่ใช้ในการศึกษาคั้งนี้ คือ นักเรียนมัธยมศึกษาปีที่ 6 ของโรงเรียนวัดไร่จิงวิทยา สังกัดสำนักงานคณะกรรมการการศึกษาขั้นพื้นฐาน นครปฐม เขต 2 โดยเป็นโรงเรียนที่มีความพร้อมในการเรียนการสอนทางด้านคอมพิวเตอร์ และห้องปฏิบัติการคอมพิวเตอร์ ซึ่งสามารถที่จะควบคุมกระบวนการศึกษาได้อย่างเป็นระบบ สำหรับกลุ่มตัวอย่างจะถูกเลือกโดยใช้การสุ่มตัวอย่างแบบยกกุ่ม (Cluster Random Sampling) โดยกำหนดความคลาดเคลื่อนในการเลือกกลุ่มตัวอย่างไม่เกิน 5% ($\alpha = 0.05$) ได้กลุ่มตัวอย่าง 140 คน

เครื่องมือที่ใช้ในการวิจัยคั้งนี้ประกอบด้วย แบบสำรวจสถานการณ์ที่ก่อให้เกิดความเครียด รูปแบบคอมพิวเตอร์, แบบสำรวจสถานการณ์ที่ก่อให้เกิดความเครียด รูปแบบมาตรฐาน และแบบสอบถามวัดความพึงพอใจที่มีต่อการใช้แบบสำรวจสถานการณ์ที่ก่อให้เกิดความเครียด รูปแบบคอมพิวเตอร์ โดยแบบสำรวจสถานการณ์ที่ก่อให้เกิดความเครียดเป็นแบบสอบถาม แบบมาตรฐานประเมินเรียงอันดับ 5 มาตรฐาน (0,1,2,3,4) จำนวน 20 ข้อ วัดสถานการณ์ที่ก่อให้เกิดความเครียด 5 ด้าน ดังนี้คือ ด้านชีวิตสมรส, การศึกษา และอาชีพ, กิจกรรมภายนอกครอบครัว, ชีวิตส่วนตัวและภายในครอบครัว และความพึงพอใจในชีวิต สำหรับแบบสอบถามวัดความพึงพอใจที่มีต่อการใช้แบบสำรวจสถานการณ์ที่ก่อให้เกิดความเครียด รูปแบบคอมพิวเตอร์ เป็นแบบมาตรฐานประเมินเรียงอันดับ 5 มาตรฐาน (1,2,3,4,5) เพื่อประเมินเรื่องรูปแบบการนำเสนอสื่อประสม, รูปแบบการนำเสนอโปรแกรม

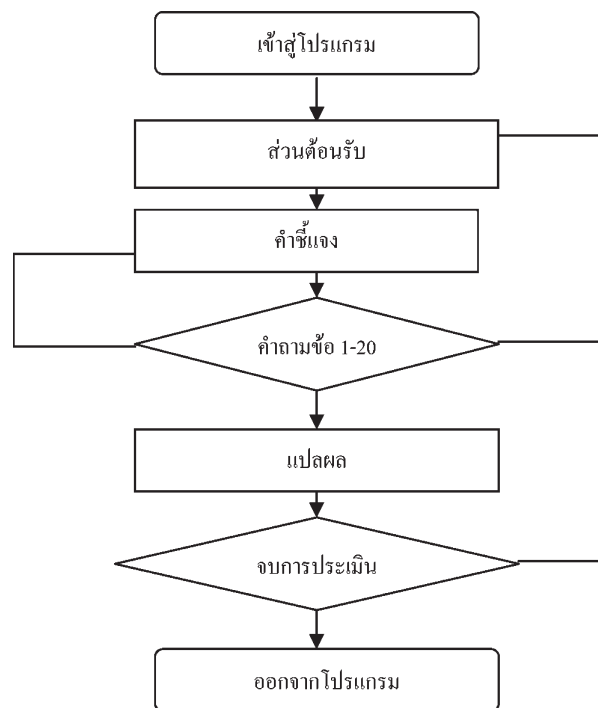
แบบทดสอบโดยรวม และความพึงพอใจโดยรวมของโปรแกรม เป็นต้น

ผลและอภิปราย

การวิจัยคั้งนี้เป็นการวิจัยนำร่องเชิงพัฒนาโปรแกรมคอมพิวเตอร์ของแบบสำรวจสถานการณ์ที่ก่อให้เกิดความเครียด ที่มีประสิทธิภาพด้านความเที่ยง ด้านความเที่ยงกับกับรูปแบบมาตรฐาน และความพึงพอใจต่อแบบสำรวจสถานการณ์ที่ก่อให้เกิดความเครียด รูปแบบคอมพิวเตอร์ โดยทำการศึกษาในกลุ่มตัวอย่างจากนักเรียนชั้น ม.6 โรงเรียนวัดไร่จิงวิทยา จังหวัดนครปฐม จำนวน 140 คน สำหรับผลการวิจัยแบ่ง 2 ส่วนคั้งนี้

ส่วนที่ 1 การพัฒนาแบบสำรวจสถานการณ์ที่ก่อให้เกิดความเครียด รูปแบบคอมพิวเตอร์

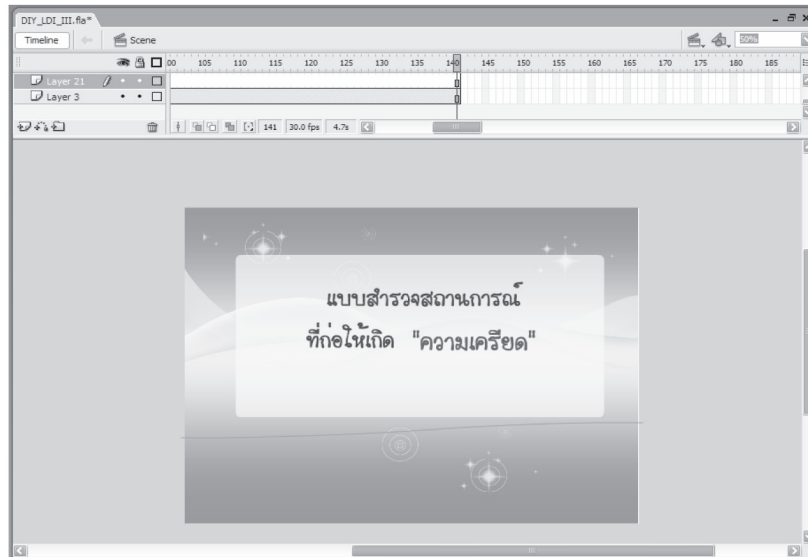
1. การออกแบบโปรแกรม ทำโดยการกำหนดรูปแบบของการนำเสนอแบบสำรวจ สถานการณ์ที่ก่อให้เกิดความเครียด รูปแบบคอมพิวเตอร์ ซึ่งมีส่วนประกอบ 4 ส่วน ได้แก่ ส่วนของการต้อนรับ, การให้คำชี้แจง, เนื้อหาคำถาม และส่วนการประมวลผล ซึ่งสามารถนำมาเขียนเป็นผังการทำงานของโปรแกรมแผนภาพที่ 1



แผนภาพที่ 1 แสดงผังการทำงานของโปรแกรมแบบสำรวจสถานการณ์ที่ก่อให้เกิดความเครียด

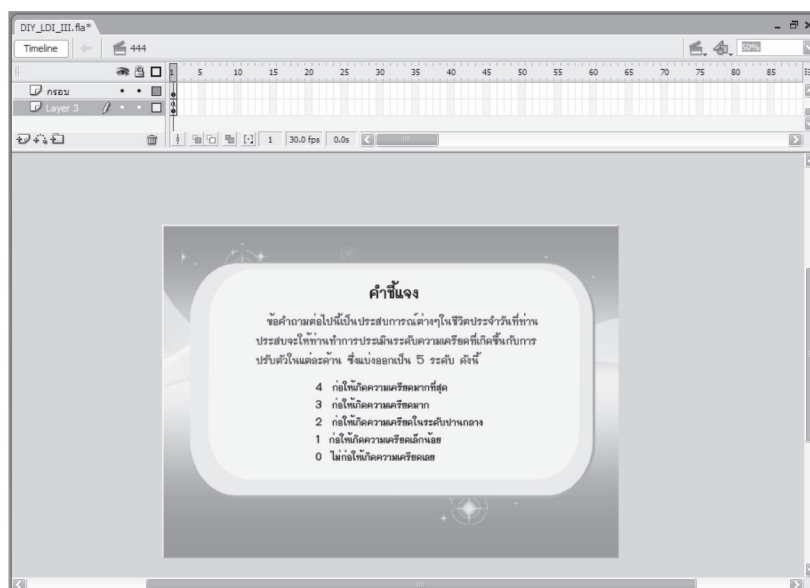
2. ขั้นตอนการสร้างและเขียนโปรแกรม เป็นกระบวนการเปลี่ยนผังงานจากการออกแบบเบื้องต้นให้กลายเป็นโปรแกรมแบบสอบถามโดยทำการรวบรวมข้อมูลที่เกี่ยวข้องและเหมาะสมในการสร้างโปรแกรม โดยรายละเอียด

ในการออกแบบมีดังนี้ ส่วนต้อนรับ ซึ่งเป็นส่วนที่แสดงเมื่อเปิดโปรแกรม สำหรับการออกแบบปรากฏดังภาพที่ 2



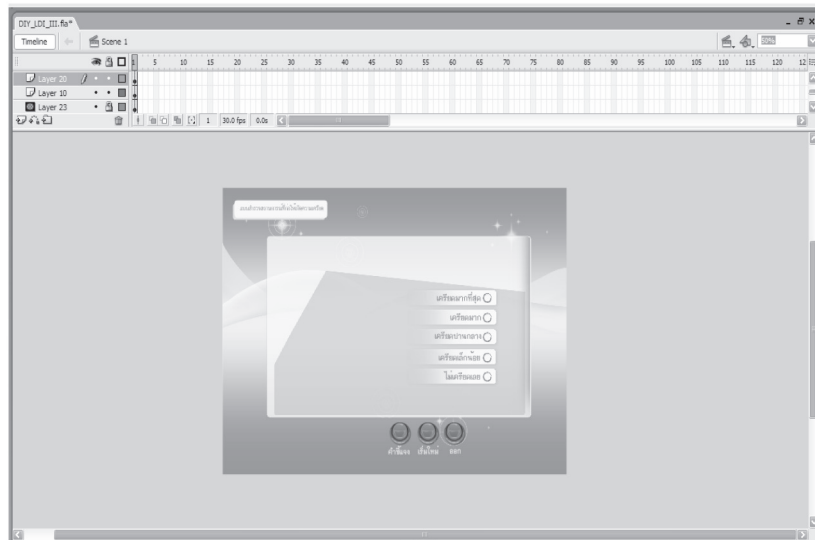
แผนภาพที่ 2 การออกแบบส่วนต้อนรับ

ส่วนคำชี้แจงซึ่งแสดงคำชี้แจงในการทำแบบสำรวจ สำหรับการออกแบบปรากฏดังภาพที่ 3



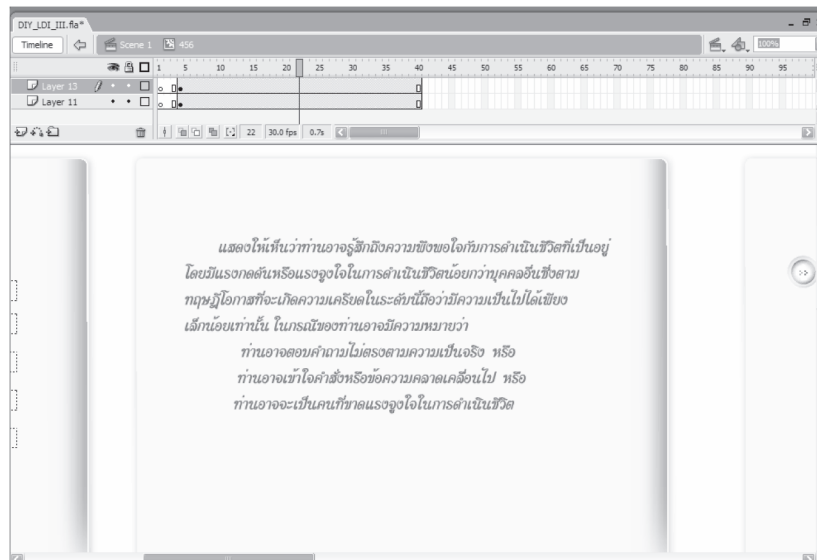
แผนภาพที่ 3 การออกแบบส่วนคำชี้แจง

ส่วนข้อความ เป็นส่วนที่แสดงข้อความพร้อมภาพประกอบและตัวเลือกทั้งหมด 5 ตัวเลือก รายละเอียดในการออกแบบปรากฏดังภาพที่ 4



แผนภาพที่ 4 การออกแบบองค์ประกอบในส่วนข้อความ

ส่วนการแปลผล โดยภายหลังจากการตอบคำถามเสร็จสมบูรณ์ โปรแกรมจะทำการประมวลผลและแสดงผลอัตโนมัติ สำหรับการออกแบบในส่วนการแปลผล ปรากฏดังภาพที่ 5



แผนภาพที่ 5 การออกแบบส่วนแปลผล

3. การประเมินและแก้ไขการออกแบบ เป็นการนำเสนอแบบสำรวจรูปแบบคอมพิวเตอร์ที่เสร็จสมบูรณ์แก่ผู้เชี่ยวชาญด้านคอมพิวเตอร์เพื่อตรวจแก้ข้อผิดพลาด และนำมาปรับปรุงจนได้โปรแกรมที่มีความเหมาะสม มีคุณภาพเป็นที่พอใจ จนนำไปสู่การนำไปในกลุ่มตัวอย่างต่อไป

ส่วนที่ 2 ประสิทธิภาพของแบบสำรวจสถานการณ์ที่ก่อให้เกิดความเครียด รูปแบบคอมพิวเตอร์

จากผลการวิจัยพบว่าแบบสำรวจสถานการณ์ที่ก่อให้เกิดความเครียด รูปแบบคอมพิวเตอร์มีค่าความเที่ยงอยู่ที่ .916 สอดคล้องกับรูปแบบมาตรฐานที่ .915 แสดงให้เห็นว่าความเที่ยงของแบบสำรวจชุดนี้อยู่ในเกณฑ์สูง ในแง่เกณฑ์การยอมรับของเครื่องมือการวัดทางจิตวิทยา ซึ่งควรมีค่าสัมประสิทธิ์ความเที่ยงไม่ต่ำกว่า 0.7⁶ ซึ่งสอดคล้องกับการวิจัยเรื่องความเที่ยงที่ระบุว่าโดยทั่วไปแล้วแบบสำรวจรูปแบบคอมพิวเตอร์จะมีค่าความเที่ยงในเกณฑ์สูง อย่างน้อยที่สุดจะเทียบเท่ากับรูปแบบมาตรฐาน⁹ สอดคล้องกับการศึกษาของ Wijndaele และคณะ⁸ ที่ทำการศึกษาค่าความเที่ยงแบบสอบถามทางด้านสุขภาพจิต จำนวน 5 ชุด ได้แก่ the General Health Questionnaire (GHQ-12), Symptom Checklist (SCL-90-R), Medical Outcomes Study Social Support Survey (MOSSSS), Perceived Stress Scale (PSS) and Utrecht Coping List (UCL) พบว่าแบบทดสอบรูปแบบ

คอมพิวเตอร์มีค่าความเที่ยงอยู่ในเกณฑ์ดี มีค่าอยู่ในช่วง 0.52-0.98 โดยระบุว่าแบบทดสอบรูปแบบคอมพิวเตอร์เป็นเครื่องมือที่มีความเที่ยงและสามารถนำมาใช้เป็นทางเลือกในการทำทดสอบ

ด้านความเที่ยงเทียบระหว่างแบบสำรวจสถานการณ์ที่ก่อให้เกิดความเครียด รูปแบบคอมพิวเตอร์ กับรูปแบบมาตรฐาน ผลที่ได้พบว่าแบบสำรวจทั้งสองรูปแบบมีค่าสัมประสิทธิ์สหสัมพันธ์ในทางบวกอยู่ที่ .879 อย่างมีนัยสำคัญทางสถิติที่ 0.01 แสดงว่าหากคะแนนในแบบสำรวจรูปแบบคอมพิวเตอร์สูง คะแนนในแบบสำรวจรูปแบบมาตรฐานจะสูงด้วยเช่นกัน กล่าวคือแบบสำรวจสถานการณ์ที่ก่อให้เกิดความเครียด รูปแบบคอมพิวเตอร์มีความเที่ยงเทียบเท่ากับรูปแบบมาตรฐาน โดยสามารถนำแบบสำรวจรูปแบบคอมพิวเตอร์มาใช้แทนแบบสำรวจรูปแบบมาตรฐานได้ ซึ่งสอดคล้องกับ Schmitz และคณะ¹⁰ ที่ทำการศึกษารเปรียบเทียบกันระหว่างแบบสอบถาม รูปแบบคอมพิวเตอร์ และรูปแบบมาตรฐาน ของ the Symptom Checklist (SCL-90-R) และ Inventory of Interpersonal Problem (IIP-C) ผลที่ได้พบว่าไม่มีความแตกต่างกันระหว่างค่าเฉลี่ยของทั้งสองรูปแบบ นอกจากนี้ในส่วนของความพึงพอใจที่มีต่อการใช้งานแบบสำรวจรูปแบบคอมพิวเตอร์นั้น พบว่า กลุ่มตัวอย่างมีความรู้สึกพึงพอใจในทุกด้านในระดับมาก ดังข้อมูลที่แสดงในตารางที่ 1

ตารางที่ 1 ความพึงพอใจที่มีต่อการใช้แบบสำรวจสถานการณ์ที่ก่อให้เกิดความเครียด รูปแบบคอมพิวเตอร์

เนื้อหา	Mean	S.D.	Min	Max	ระดับ
1. รูปแบบตัวอักษร	4.07	.64	1	5	มาก
2. ขนาดตัวอักษร	4.13	.66	1	5	มาก
3. ความเหมาะสมของการใช้สีอักษร	4.18	.70	1	5	มาก
4. ความเหมาะสมของสีพื้นจอภาพ	4.24	.68	1	5	มาก
5. ความเหมาะสมของภาพประกอบ	4.14	.77	1	5	มาก
6. ความสะดวกในการใช้คำสั่ง	4.34	.74	1	5	มาก
7. การออกแบบหน้าจอโดยรวม	4.22	.66	2	5	มาก
8. ความพึงพอใจโดยรวมเทียบกับรูปแบบมาตรฐาน	4.28	.58	3	5	มาก

สำหรับการประเมินความพึงพอใจที่มีต่อการใช้แบบสำรวจสถานการณ์ที่ก่อให้เกิดความเครียด รูปแบบคอมพิวเตอร์ พบว่ากลุ่มตัวอย่างมีความพึงพอใจในทุกด้านอยู่ในระดับมาก โดยในส่วนของกรอกแบบซึ่งประกอบไปด้วยการประเมินในเรื่องของรูปแบบตัวอักษร, ขนาดของตัวอักษร, สีตัวอักษร, สีพื้นจอ, ภาพประกอบ และการออกแบบหน้าจอโดยรวม เมื่อเปรียบเทียบกับรูปแบบมาตรฐาน กลุ่มตัวอย่างมีความพึงพอใจต่อรูปแบบคอมพิวเตอร์ โดยมีค่าเฉลี่ยอยู่ที่ 4.28 ผลดังกล่าวแสดงให้เห็นว่าแบบสำรวจรูปแบบคอมพิวเตอร์ก่อให้เกิดความพึงพอใจแก่ผู้ใช้โปรแกรม นอกจากนี้กลุ่มตัวอย่างยังได้เสนอเหตุผลในส่วนของข้อเสนอนี้ว่า แบบสำรวจสถานการณ์ที่ก่อให้เกิดความเครียด รูปแบบคอมพิวเตอร์ มีความสะดวกและรวดเร็วมากกว่ารูปแบบมาตรฐาน โดยใช้เวลาน้อยกว่า และน่าสนใจมากกว่า สามารถแสดงผลลัพธ์ได้ทันที, เข้าใจง่าย, ทันสมัย และง่ายต่อการคิดคะแนน นอกจากนี้ยังได้มีการกล่าวถึงข้อเสียของแบบสำรวจรูปแบบคอมพิวเตอร์ว่าขาดเสียงประกอบ และมีรูปแบบตัวอักษรที่ไม่หลากหลาย อย่างไรก็ตามการศึกษานี้ยังต้องมีข้อจำกัดบางประการ เนื่องจากการศึกษานี้ใช้กลุ่มตัวอย่างขนาดเล็ก ($n = 140$) และอยู่ในช่วงวัยรุ่นซึ่งมีประสบการณ์ในการใช้คอมพิวเตอร์ และมีทัศนคติที่ดีต่อการใช้งานคอมพิวเตอร์⁸ ผลที่ได้จากการศึกษานี้จึงสะท้อนความพึงพอใจในกลุ่มเฉพาะ ซึ่งต้องทำการศึกษาเพิ่มเติมกับกลุ่มตัวอย่างที่มีขนาดใหญ่ขึ้นจากประชากรที่มีลักษณะแตกต่างกันเพื่อนำแบบสำรวจสถานการณ์ที่ก่อให้เกิดความเครียด รูปแบบคอมพิวเตอร์ไปใช้ให้เกิดประสิทธิภาพสูงสุดในอนาคต

สรุป

ผลลัพธ์ที่ได้จากการศึกษานี้แสดงให้เห็นว่าแบบสำรวจสถานการณ์ที่ก่อให้เกิดความเครียด รูปแบบคอมพิวเตอร์ เป็นเครื่องมือที่มีประสิทธิภาพด้านความเที่ยงสามารถนำมาใช้เพื่อคัดกรองภาวะความเครียดของบุคคล อีกทั้งยังเป็นทางเลือกแก่ผู้ที่นำไปใช้ในกรณีที่มีความพร้อมทางด้านอุปกรณ์คอมพิวเตอร์ นอกเหนือจากการใช้รูปแบบมาตรฐาน เนื่องจากแบบสำรวจรูปแบบคอมพิวเตอร์มีความเที่ยงเทียบเท่ากับรูปแบบมาตรฐาน อีกทั้งยังก่อให้เกิดความพึงพอใจแก่ผู้ใช้งาน ช่วยในการประมวลผลที่รวดเร็ว สามารถแสดงผลการประเมินได้ทันที ประกอบกับมีรูปแบบที่น่าสนใจ ซึ่งผู้วิจัยเห็นควรให้มีการนำแบบสำรวจสถานการณ์ที่ก่อให้เกิดความเครียด รูปแบบคอมพิวเตอร์ไปใช้เพื่อประโยชน์ในการบริการด้านสุขภาพ

จิตกับประชาชนต่อไป

แม้ว่าการพัฒนาแบบสำรวจสถานการณ์ที่ก่อให้เกิดความเครียด รูปแบบคอมพิวเตอร์จะมีประสิทธิภาพมากเพียงใด การวิจัยครั้งนี้ก็ยังคงมีข้อจำกัดบางประการ สำหรับการนำแบบสำรวจรูปแบบคอมพิวเตอร์ไปใช้ในกลุ่มประชากรอื่นที่แตกต่างไปจากการวิจัยครั้งนี้ซึ่งอาจมีความคิดเห็นและความพึงพอใจต่อการใช้โปรแกรมที่แตกต่างไปจากการวิจัยนี้ได้ ด้านการวิจัยในอนาคตควรคำนึงถึงประสิทธิภาพของแบบสำรวจในกลุ่มประชากรอื่น

กิตติกรรมประกาศ

ขอขอบคุณ อ.กิริติ บรรณกุลโรจน์, อ.สุจิตา ศรีนันทกุล และ อ.นพดล โอวาทมหาศิลปิน ที่ช่วยตรวจสอบและให้คำแนะนำในการสร้างโปรแกรมคอมพิวเตอร์ และขอขอบคุณผู้อำนวยการโรงเรียนวัดไร่ขิงวิทยา และเจ้าหน้าที่ในการอำนวยความสะดวกในการเก็บข้อมูล การวิจัยครั้งนี้ได้รับการสนับสนุนจากทุนบัณฑิตศึกษา คณะแพทยศาสตร์ ศิริราชพยาบาล

เอกสารอ้างอิง

1. ประเวศ วะสี. วิถีคลายเครียด. กรุงเทพฯ : สำนักพิมพ์หมอชาวบ้าน; 2535.
2. กรมสุขภาพจิต กระทรวงสาธารณสุข. คู่มือคลายเครียด สำหรับเจ้าหน้าที่กระทรวงสาธารณสุข. โรงพิมพ์บริษัทสยามเอ็มแอนด์บีพับลิชชิงจำกัด; 2540.
3. ปราชญ์ บุญยวงศ์วิโรจน์. สุขภาพจิตไทย. กรุงเทพฯ : กรมสุขภาพจิต; 2546.
4. ศรีวรรณา พูลสรรพสิทธิ์, สมควร หาญพัฒนชัยกูร, วิภากร สร้อยสุวรรณ, อุไรวรรณ ยิ้มละม้าย. การลดปัญหาสุขภาพจิตไทยของประชาชนไทย กรณีศึกษาการประเมินผลโครงการสุขภาพใจ ภาคประชาชน ปี 2547. วารสารสุขภาพจิตแห่งประเทศไทย; 2548:13(1).
5. สุชีรา ภัทรายุตวรรตน์. คู่มือการวัดทางจิตวิทยา. พิมพ์ครั้งที่ 3. กรุงเทพฯ : สำนักพิมพ์ เมดิคัล มีเดีย; 2548.
6. สุชีรา ภัทรายุตวรรตน์, เขียรชัย งามทิพย์วัฒนา, กนกรัตน์ สุขะตุงคะ, สมพร จรัสเจริญวิทยา และมาลัย เฉลิมชัยนุกูล. แบบสำรวจสถานการณ์ที่ก่อให้เกิดความเครียด. วารสารจิตวิทยาคลินิก. 2542;30(2): 24-35.



7. Weber B., Schneider B., Fritze J., Gille B., Hornung S., Kuhner T., Maurer K. Acceptance of computerized compared to paper and- pencil assessment in psychiatric inpatients. *Computers in Human Behavior* 200; 19:81-93.
8. Wijndaele K., Matton L., Duvigneaud N., Lefevre J. et al. Reliability, equivalence and respondent preference of computerized versus paper-and-pencil mental health questionnaires. *Computers in human behavior* 2006.
9. Groth M.G. *Handbook of Psychological Assessment*. 4th ed. New York: John Wiley & Sons, Inc.; 2003.
10. Schmitz U N., Hartkamp N., Brinschwitz C., and Michalek S. Computerized administration of the Symptom Checklist (SCL-90-R) and the Inventory of Interpersonal (Problems IIP-C) in psychosomatic outpatients. *Psychiatry Research* 1999; 87:217-221.

Abstract

The Development of The Life Distress Inventory Computerized Version : Studying survey at Matthayom 6 of Watraikhingwittaya school*

Wiyada Nintranon, Masc.** Sucheera Phattarayuttawat, Ph.D.** Thienchai Ngamthipwattana, M.D.**

* A scholarship supporting from Siriraj Graduate Thesis Scholarship

** Psychiatry department, Faculty of Siriraj Medicine

The purpose of this study was to develop the Life Distress Inventory (LDI) computerized version. Internal consistency reliability, correlation and satisfaction of the LDI computerized version were examined. The subjects testing and evaluating the LDI computerized version in this study were 140 students studying at Matthayom 6 (grade 12) of Watraikhingwittaya, Nakornprathom.

The result found that the LDI computerized version has high internal consistency reliability at 0.916. The LDI computerized version has a positive relationship with the LDI traditional version at a high correlation and with statistically significant at $p < 0.01$ ($r = 0.879$). Regarding the level of satisfaction, it was found that the subjects were very satisfied with the LDI computerized version. Furthermore, the subjects preferred the computerized version to the traditional version.

In conclusion, the results in this study indicate that the LDI computerized version is an efficient psychological health instrument that can be used as a practical alternative to the traditional version. Further investigation should be made regarding the efficiency of the instrument in other populations.

Key words : Development, The Life Distress Inventory, Computerized Version